

УДК 373.167.1:794.1
ББК 75.581я72
Г53

В оформлении издания использованы изображения, предоставленные
shutterstock.com, «Фотобанк Лори»

Глек, И. В.
Г53 **Шахматы. Стратегия. Базовый уровень : 10—11 классы : учебник / И. В. Глек, П. А. Чернышев, М. И. Викирчук, А. С. Виноградов ; под ред. И. В. Глека. — М. : Дрофа, 2019. — 204, [4] с. : ил. — (Российский учебник).**

ISBN 978-5-358-20708-0

Учебник предназначен для учащихся 10—11 классов, овладевших базовыми теоретическими знаниями и тактическими приёмами игры. Учащиеся познакомятся с основными стратегическими мотивами на всех этапах шахматной партии, научатся анализировать сложившуюся на доске позицию, выстраивать стратегии атаки и защиты. В учебнике содержится большое количество упражнений, которые способствуют закреплению навыков игры, умению продумывать варианты развития партии и выбирать наилучший из них.

Учебник соответствует Федеральному государственному образовательному стандарту среднего общего образования.

**УДК 373.167.1:794.1
ББК 75.581я72**

ISBN 978-5-358-20708-0

© ООО «ДРОФА», 2019

Тактика — это знание того, что делать, когда есть что делать.

Стратегия — это знание того, что делать, когда делать нечего.

Савелий Тартаковер,
один из сильнейших шахматистов
первой половины XX века

Перед вами — учебник шахматной стратегии. Известный голландский шахматист и математик М. Эйве сказал: «*Стратегия требует размышления, тактика — пронизательного взгляда*». Вы уже овладели базовыми теоретическими знаниями и тактическими приёмами, провели не одну боевую партию. В этой книге мы погрузимся в стратегические сложности шахматной игры, на примере многочисленных партий и примеров разберем различные факторы оценки позиций, научимся строить последовательные планы.

Вы повторите пройденное и в то же время узнаете много нового: когда выгодно проводить разменные операции, какими бывают пешечные цепи и как стремительны пешечные атаки, в каких позициях конь сильнее слона, а в каких слон предпочтительнее коня. Научитесь выстраивать стратегию атаки и защиты, анализировать и оценивать позицию, возникшую на доске, вести расчёт вариантов и выбирать наилучшие продолжения!

Желаем вам совершенствования и новых побед!

Авторы

Условные обозначения



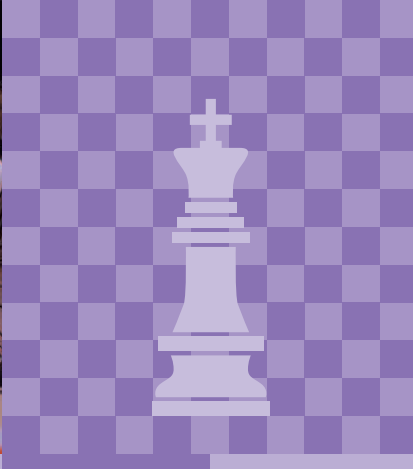
совет юным шахматистам



на заметку



любопытный факт



Глава 1

Роль центра и пространства в шахматной партии

Центр шахматной доски — это магнит, притягивающий к себе все фигуры.

Ашот Наданян,
международный мастер



1 Роль центра

Шахматный центр играет важную роль уже в начале партии — дебюте. Именно первые 10—15 ходов определяют рисунок дальнейшей игры и нередко дают значительное, а порой и решающее преимущество.

Поэтому одной из главных целей дебюта является **захват центра**. Напомним, что такое шахматный центр.

На рисунке 1.1 красным выделены 4 клетки, которые и называются **главным шахматным центром**: это поля e4, d4, e5, d5. Кроме этого, существует ещё и **расширенный центр**. Он окружает главный центр: это поля c3, c4, c5, c6, d6, e6, f6, f5, f4, f3, e3, d3.

Почему же так важно занимать центральные поля? Ответ на этот вопрос прост. С одной стороны, именно из центра ваши фигуры и пешки будут оказывать максимальное давление на позицию соперника. С другой стороны, они будут участвовать в защите короля, так как фигуры, получив свободу передвижения, имеют больше возможностей для манёвра.

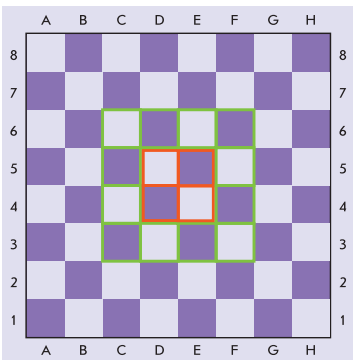


Рис. 1.1

На диаграммах (рис. 1.2, 1.3) проведён сравнительный анализ контроля полей со стороны белых и чёрных фигур. Белые делали ходы, связанные с захватом центральных полей, чёрные же развивали фигуры хаотично.

На рисунке 1.2 зелёными кружками обозначены 23 поля, которые сейчас контролируют белые фигуры. Заметим, что некоторые клетки находятся под контролем сразу нескольких белых фигур.

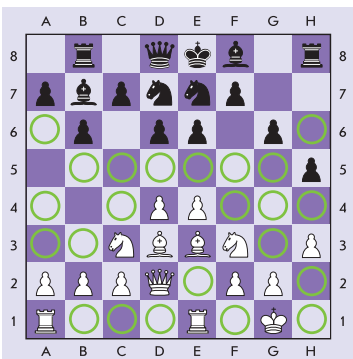


Рис. 1.2

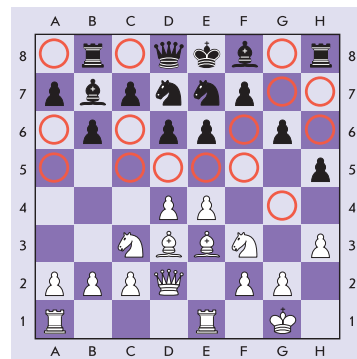


Рис. 1.3

На рисунке 1.3 чёрные фигуры держат под контролем 15 полей, что значительно меньше, чем у белых. У белых большое преимущество в развитии, но ещё нет чёткой выигрышной позиции. Их шансы на победу выше. Благодаря захвату центра фигуры белых обладают значительной свободой. Появляется возможность для проведения разнообразных комбинаций. Например, создания матовой сети, выигрыша материала.

Приведём пример, который демонстрирует важность борьбы за центр.

На рисунке 1.4 мы видим, что чёрные ошибочно уступили центр и уже в начале партии белые получили решающий материальный перевес. Чёрные сделали много ненужных ходов. Пешки а и b не помогают им в борьбе за центр. Их конь развит, но лишь частично. Его место — на f6, но никак не на h6 (значение расширенного центра), так как на краю доски он имеет меньше возможных ходов. Белые же доминируют в центре. У них хорошо развиты слоны. Пешки берут под контроль большое количество полей, и даже ход пешкой на h3 оказывается полезным, потому что ограничивает коня h6, не давая пойти ему на g4. Белые используют неудачное расположение чёрных фигур:

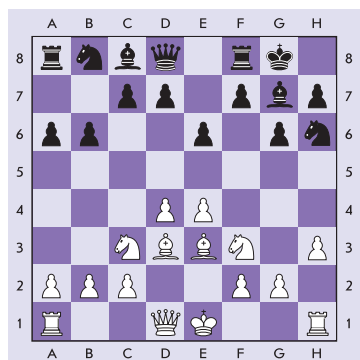


Рис. 1.4

1. Фd2

У коня нет возможности уйти от нападения. Сказывается тот факт, что на краю доски конь имеет меньше ходов, чем на полях главного и расширенного центров. В итоге белые остались с лишней фигурой и в дальнейшем победили.

На рисунке 1.5 показана позиция, которая является результатом чрезмерно пассивной игры со стороны чёрных. Уже в начале партии они дали белым пешкам занять центр и вывести слона на активную позицию на поле c4. Неосторожный ход чёрного коня на d7 позволяет белым провести комбинацию:

1. C:f7+

1. ...Kp:f7 2. Kg5+

Теперь, если король уйдёт на f8 или e8, белые ходом Ke6 выигрывают ферзя. А в случае Kpf6 чёрные получают мат: Фf3#.

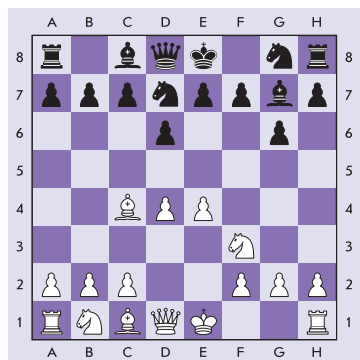


Рис. 1.5



НА ЗАМЕТКУ

Захват центра своими фигурами и пешками является важным условием для достижения хорошей позиции в дебюте партии.

Безусловно, бывают и исключения из данного правила. Порой опытные мастера и гроссмейстеры игнорируют борьбу за центр в начале партии, вводя в заблуждение неопытного шахматиста. Даже не занимая центральные поля, сильный игрок в дальнейшем сможет грамотно оказать давление на поля главного и расширенного центров.



НА ЗАМЕТКУ

Сознательная отдача центра, особенно в начале партии, в играх на высоком уровне происходит лишь с одной целью: в дальнейшем контратаковать центр своими пешками или фигурами.

Ярким примером стратегии сознательной отдачи центра является дебют Французская защита.

1. e4 e6
2. d4 (белые захватили центр пешками) d5 (чёрные контратакуют белый пешечный центр)
3. e5 (один из возможных ходов и самый принципиальный — белые сразу захватывают пространство) c5

Чёрные предпринимают повторную попытку атаки центральной пешки, теперь уже d4.

3. c3 Kc6
4. Kf3 Фb6

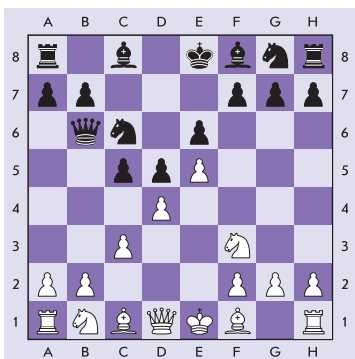


Рис. 1.6

На диаграмме (рис. 1.6) представлена одна из классических позиций Французской защиты. Чёрные и белые здесь обладают примерно равными возможностями. Чёрные, отдав центр белым первыми двумя ходами, в дальнейшем предпринимают попытки его атаковать. В планах чёрных перевести коня с g8 на f5 с атакой на центральную пешку d4. У белых есть несколько вариантов ответа. Например, ход пешкой a3 с последующим b4, после чего слон сможет занять поле b2 и защищать пешку d4.



СОВЕТ ЮНЫМ ШАХМАТИСТАМ

Шахматистам, которые только начинают изучать стратегические приёмы, мы советуем следовать классической теории: в дебюте партии необходимо проводить захват центра фигурами и пешками, оставляя своим фигурам больше возможности для манёвра.

2

Борьба за центр

Из предыдущего параграфа вы знаете, что роль центра в шахматной партии колоссальна. Даже когда действие смещается на фланги, противники неизменно держат под контролем ситуацию в центре. Фигуры и пешки, находящиеся в центре, обладают большими возможностями. Понятие **«централизация»** пронизывает все стадии партии, начиная с дебюта, где в центр стремятся пешки и кони, заканчивая эндшпилем, в котором центростремительную силу приобретают короли. Силе центральных пешек обязательно следует противопоставить что-либо серьезное. Иначе пешки уничтожат всё на своём пути. Часто от опытных шахматистов можно услышать: *«Фланговая атака обречена на провал, если проиграна борьба за центр»*.

Хорошей иллюстрацией этих слов является поединок Де Фирмиан — Эльвест (Реджио-Эмилия, 1990).

1. e4 c5 2. Kf3 e6 3. d4 cd 4. K:d4 Kf6 5. Kc3 d6
6. f4 Ce7 7. Фf3 O-O (рис. 1.7) 8. Ce3 e5
9. Kf5 C:f5 10. ef Фa5

В увлекательном варианте Сицилианской защиты белые допустили деформацию пешечной цепи. Однако взамен получили пару слонов и дополнительные возможности на открывшихся линиях.

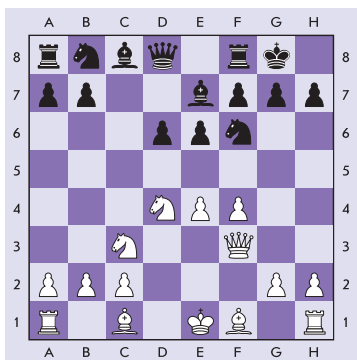


Рис. 1.7

11. g4?!

В данной ситуации игра чёрных оказывается сильнее. Можно было бы рокировать в длинную сторону или проверить, что предпримут чёрные в ответ на 11. Ф:b7. Замысел Де Фирмиана состоял в пешечном наступлении — по принципу **воздействия на центр через фланг**. Однако здесь это не сработало.

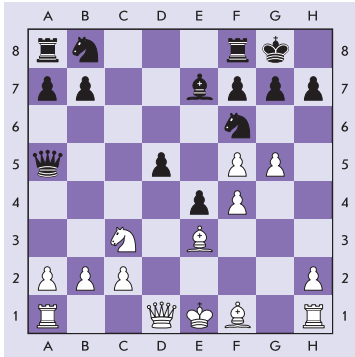


Рис. 1.8

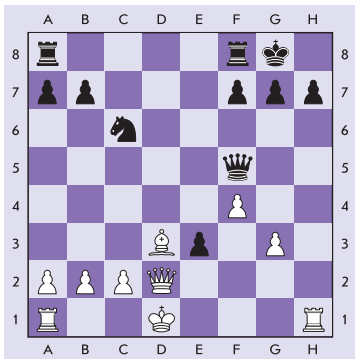


Рис. 1.9

11. ...e4 12. Фd1 d5
13. g5 (рис. 1.8) 13. ...Кс6!

Чёрные не обязаны уводить коня с потерей пешки d5. Они завершают развитие и приводят в движение пешечный центр.

14. gf

Рассмотрим следующий красивый вариант: 14. Cd4 (попытка заблокировать пешку d5) 14. ...Kh5! 15. f6 (угроза пешке f4 побуждает белых идти вперёд) 15. ...Ca3! 16. ba K:d4 17. Ф:d4 Лfc8 18. Kpd2 Л:c3! 19. Ф:c3 e3+! с огромными материальными приобретениями. Налицо блестящие динамические возможности сильных пешек. Вернёмся к партии:

14. ...C:f6 15. Фd2 Ch4+

Шах ставит белых в безвыходное положение. На 16. Cf2 выигрывает завлечение под пешечную вилку 16. ...e3!

16. Kpd1 d4 17. Ke:4 Ф:f5 18. Kg3
Cg3 19. hg de 20. Cd3 (рис. 1.9)
20. ...Лad8!

Соотношение сил не так плохо для белых, но король безнадежно застрял в центре, а фигуры лишены координации. На 21. Ф:e3 завершает борьбу 21. ...Кb4.

21. Фc3 Фе4 22. Лg1 Л:d3+ 23. cd Лd8 24. Kpc2 Л:d3
25. Ф:d3 Kb4+ 26. Kpc3 K:d3

Белые сдались. Хорошая стратегия (доминанция в центре доски) дала возможность для создания тактических ударов.



НА ЗАМЕТКУ

Конечно, нет правил без исключений. Как вы уже знаете, существуют дебютные варианты, в которых одна из сторон сознательно допускает образование у противника пешечной пары, чтобы в дальнейшем атаковать её.

Рассмотрим пример сознательной отдачи центра с идеей контратаки в будущем.

1. e4 Kf6

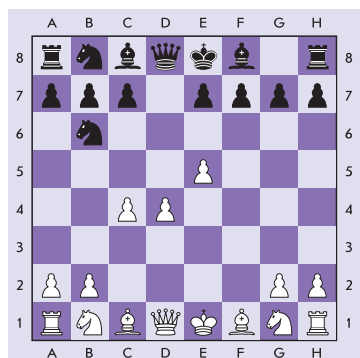


Рис. 1.10

Защита Алехина — дебют-провокация! Кажется, и здесь ничто не мешает свободному продвижению белых пешек. Но чем больше они отдаляются от своих фигур, тем сложнее их поддержать.

2. e5 Kd5 3. d4 d6 4. c4 Kb6
5. f4

В так называемой системе четырёх пешек амбиции пехотинцев особенно велики.

5. ...de 6. fe (рис. 1.10)
6. ...Kc6

В прошлом столетии нередко встречалось другое разветвление с мощным пешечным дуэтом — 6. ...c5 7. d5 e6 8. Kc3 ed 9. cd c4. Чёрные загораживают выход белому слону, открывают дорогу собственному и рассчитывают атаковать или подорвать вражескую пешечную пару. Но, как было установлено, белым выгодно сразу разомкнуть дуэт и с помощью 10. d6!? помешать мобилизации королевского фланга чёрных.

7. Ce3 Cf5 8. Kc3 e6 9. Kf3 Ce7 10. d5

Это настолько ответственное продвижение, что белые обычно предпочитают завершить развитие с помощью 10. Ce2 0-0 11. 0-0. Тогда чёрные не дожидаются неприятельского наступления и подрывают сильную пешечную группу путём 11. ...f6.

10. ...ed 11. cd Kb4 12. Kd4 Cd7 (рис. 1.11) 13. Фf3

Пешечная пара очень уязвима, белые добровольно прекращают её существование. После 13. e6 fe 14. de Cc6 положение на доске запутанное.

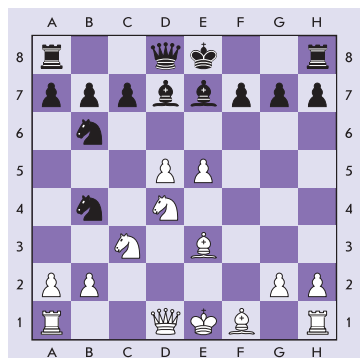


Рис. 1.11

13. ...c5

Белому коню невыгодно отступить из-за вилки Kb4-c2, и после 14. dc bc белые теряют влияние в центре.

У специалистов нет единого мнения, какие бывают виды центра. Одни считают, что все положения можно свести к двум видам — с подвижным и неподвижным центром. Другие предлагают рассматривать несколько видов центра.

Классификация может быть примерно такой:

- 1) *открытый или свободный центр* — без пешек в центре;
- 2) *подвижный центр с наличием пешек у одной из сторон*, как в приведённых выше двух примерах;
- 3) *закрытый центр с пешечной цепью в центре*;
- 4) *фиксированный, или статичный, центр*;
- 5) *динамичный (невыясненный) центр с возможностью различных преобразований*.



НА ЗАМЕТКУ

Было бы заблуждением выбрать один вид центра и на нём строить дебютный репертуар. Изменчивость центра поразительна. Игрок, стремящийся совершенствовать свою игру, должен научиться правильно обращаться со всеми видами центра.

Нестабильность центра видна, к примеру, из следующего варианта староиндийской защиты.

1. d4 Kf6 2. c4 g6 3. Kc3 Cg7 4. e4 d6 5. f3 O-O
6. Ce3 e5 7. d5

Два последних полухода сформировали закрытый центр.



НА ЗАМЕТКУ

Полуход — один ход белых или один ход чёрных, минимальная единица изменения позиции на шахматной доске. Два полухода составляют ход. Если начинают белые, ход представляет собой одну строку в записи шахматной партии на бумаге.

7. ...Kh5 8. Фd2 f5 9. O-O-O Kd7
10. Cd3 Kc5 (рис. 1.12) 11. Cc2

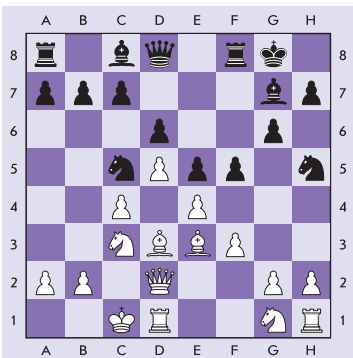


Рис. 1.12

Пока что на доске типичный для староиндийской защиты **закрытый центр** с длинными пешечными цепями. Чёрные могут зафиксировать положение в центре после 11. ...f4 12. Cf2. Однако подобный захват пространства снимает давление с пешки e4 и даёт противнику подготовить прорыв c4-c5. Если сразу развязать узел в центре с помощью 11. ...fe, то после 12. C:c5 dc 13. K:e4 белые получат централизованного коня, а сильной укрепленной пешке d5 в центре противостоит изолированная пешка e5.

На практике чёрные обычно сохраняют не прояснённую обстановку и предпринимают фланговую атаку 11. ...а6 12. Кge2 б5, как в партии Тимман — Каспаров (Линарес, 1992). В ответ белые могут оставаться в рамках закрытого центра после 13. б4 Кd7 14. с5 (с длинными пешечными цепями при с5-с6 или укороченными после cd). Но возможно и 13. б4 Кd7 14. cb ab 15. ef gf. Белый центр оказался разрушенным — сохранилась лишь выдвинутая пешка d5. На смену неторопливым манёврам приходит динамичная фигурная игра.



НА ЗАМЕТКУ

Центр редко бывает открытым с самого начала. В большинстве дебютных вариантов обе стороны занимают центр хотя бы одной пешкой.

В 20-й партии матча Карпов — Каспаров (Москва, 1985) центр освободился в результате продвижения изолированной пешки.

1. d4 d5 2. c4 e6 3. Кс3 Ce7 4. cd ed
5. Cf4 Kf6 6. Фc2

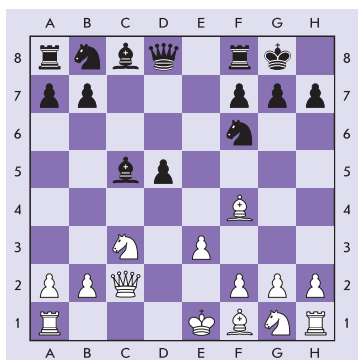


Рис. 1.13

Карпов не позволяет чёрному слону выйти на f5, но снимает контроль с важнейшего поля d4. Стратегия Каспарова — подрыв уязвимого пункта d4 и вскрытие центра.

6. ...О-О 7. e3 c5 8. dc C:c5 (рис. 1.13)
9. Kf3 Kc6 10. Ce2 d4!

Чёрные открывают центр, централизуют фигуры и на выходе из дебюта уравнивают шансы на победу. Не давал преимущества белым и следующий вариант: 10. Лd1 d4 11. ed C:d4 12. Ce3 C:c3+ 13. Ф:c3 Kd5 14. Фc5 Ce6. Здесь в открытом центре прочно укрепляется конь.

11. ed K:d4 12. K:d4 Ф:d4
13. Cg3 Ce6 14. О-О Лас8
15. Cf3 b6 16. Лfe1 Фb4

Сильнейшей фигуре не удержаться в центре, и она добровольно уступает место слону:

17. Ce5 Cd4 18. a3 Фc5 19. C:d4
Ф:d4 (рис. 1.14) 20. Лад1 Фc5

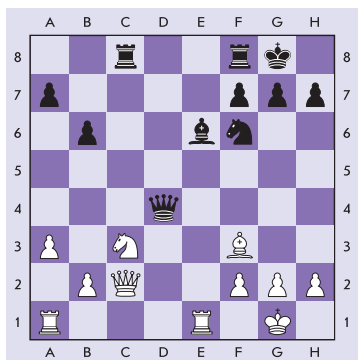


Рис. 1.14

Ферзь вновь побывал на d4, и его снова прогнали. У белых есть возможность получить преимущество, поскольку им удалось расположить ладьи на центральных вертикалях.

21. Фа4 а5 22. Фd4 Ф:d4 23. Л:d4 Лfd8
24. Лed1 Л:d4 25. Л:d4

На этот раз в центре обосновалась белая ладья. Приведённый выше фрагмент из партии иллюстрирует, что крайние пешки практически не влияют на ход событий при открытом центре. Фигуры появляются в центре и покидают его из-за действий неприятельских фигур. Вероятность упрощений резко возрастает, и открытая игра в миттельшпиле плавно перетекает в открытую игру в эндшпиле. Другой возможный сценарий — стремительный перенос атаки с фланга на фланг из-за отсутствия пешечных преград.

Наиболее распространённым видом **статичного центра** является противостояние пешек e4 и e5 или d4 и d5 при наличии смежной открытой или полуоткрытой центральной вертикали. На оценку положения влияет множество сопутствующих стратегических факторов. Это упомянутые открытые или полуоткрытые линии, сильный опорный пункт, возможность преобразования статичного центра в другую структуру, например с изолированной пешкой.



НА ЗАМЕТКУ

Открытая линия — вертикаль шахматной доски, свободная от пешек.

Полуоткрытая линия — вертикаль, на которой находятся пешки одного цвета.

Закрытый центр в его классическом воплощении характерен для защиты Бенони. Партия Каспаров — Майлс (Базель, 1986)

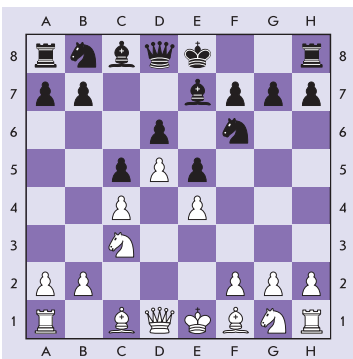


Рис. 1.15

и примечания к ней наглядно демонстрируют стандартные приёмы борьбы с закрытым центром.

1. d4 Kf6 2. c4 c5 3. d5 e5
4. Kc3 d6 5. e4 Ce7 (рис. 1.15)

В классическом Бенони белые стремятся к продвижениям b2-b4 и f2-f4, чёрные — к зеркальному отражению, b7-b5 и f7-f5.

6. Kf3

Выход коня откладывает (или отменяет) один из двух плановых ходов. Продвиже-

ние 6. f4 в данный момент выглядит неподготовленным из-за следующего варианта: 6. ...ef 7. C:f4 0-0 8. Kf3 Kh5 9. Ce3 Cf6. Теперь чёрные контролируют ключевой пункт e5. После 6. Kf3 белые могут вернуться к продвижению f2-f4 путём проведения ходов Cf1-e2, 0-0 и Kf3-e1-d3.

6. ...O-O 7. h3

Белые не дают сделать ход f7-f5, возможный при 7. Ce2 Ke8 8. 0-0 g6 (чтобы затем при размене на f5 брать пешкой). 9. Ch6 Kg7 10. Фd2 f5.

7. ...Kbd7 8. g4 Ke8 9. Cd3

Прорыв на ферзевом фланге осуществляется при 9. ...g6 10. Ch6 Kg7 11. a3 a6 12. b4. Чёрные располагают сравнительно надёжным ответом 12. ...b6, и изменений в центре пока не предвидится. Активность белых на ферзевом фланге требует от них заботы о короле, так как ранее продвигались пешки королевского фланга. Чрезмерной опасности в центре для короля нет из-за неподвижного закрытого центра.

9. ...a6 10. a4 Лb8 11. Лg1 Кc7

Чёрные реализуют основную идею в подрыве b7-b5, ослабляющим, в частности, центр белых (угроза пешке c4). В связи с этим белым следует обратить внимание на типовой зажим 12. a5, чтобы на 12. ...b5 срубить пешку «на проходе» и, таким образом, обезопасить центр.

12. b3 Ле8 13. h4 (рис. 1.16)

13. ...b5! 14. g5

Подрыв центра был возможен в следующем красивом тактическом варианте: 14. cb ab 15. К:b5 К:d5 16. ed e4 17. С:e4 Cf6 — чёрные отыгрывают пожертвованную фигуру, а от пешечной цепи белых в центре осталась лишь пешка d5.

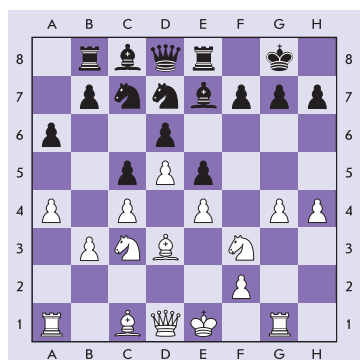


Рис. 1.16

14. ...Kf8 15. h5 Cd7

16. Kh2 bc 17. Cc4 f5

18. ef Cf5

После подрыва f7-f5 пешечная цепочка в центре сохранилась только у чёрных. Но оставшаяся в живых пешка d5 стесняет противника, и шансы сторон приблизительно равны.

Если для классической защиты Бенони характерны несколько разновидностей закрытого центра, то для **современной**

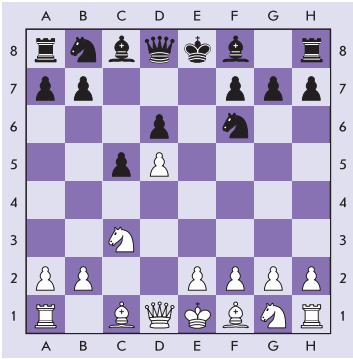


Рис. 1.17

защиты Бенони (более известной как Модерн—Бенони) характерен один вид закрытого центра.

1. d4 Kf6
2. c4 c5
3. d5 e6
4. Kc3 ed
5. cd d6 (рис. 1.17)

Пешечная структура определяет планы сторон. Пешечное большинство чёрных на ферзевом фланге обозначает район их предполагаемой активизации, и воздействие на центр будет косвенным. Непосредственно давить на пешку е по полуоткрытой линии будут ладья с е8 или ферзь с е7. Численное пешечное превосходство

белых в центре предполагает подготовку е4-е5 при пешечной (f2-f4) или фигурной поддержке.

6. е4

Если белые откладывают продвижение, то не исключён переход к основному плану в дальнейшем. Пример — система Ботвинника 6. Kf3 g6 7. Cg5 Cg7 8. е3 и далее Cf1-e2, 0-0, Kf3-d2, е3-е4, f2-f4.



НА ЗАМЕТКУ

По сложившейся структуре центра в миттельшпиле опытные шахматисты часто могут определить разыгранный дебют.

Подвижный невыясненный центр имеет разнообразные формы, которые сложно классифицировать. Однако можно выделить типовые формы (с типичными видами преобразований в центре).

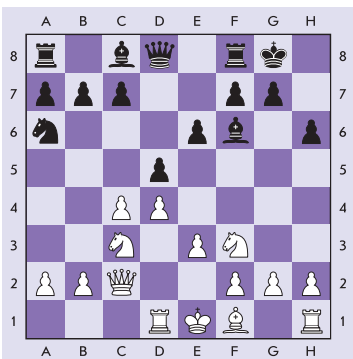


Рис. 1.18

Рассмотрим 4-ю партию матча на первенство мира Карпов — Каспаров (Москва, 1985).

1. d4 d5
2. c4 e6
3. Kc3 Ce7
4. Kf3 Kf6
5. Cg5 h6
6. C:f6 C:f6
7. е3 O-O
8. Фс2 Ка6
9. Лд1 (рис. 1.18)
9. ...c5

Возникло уже знакомое нам противостояние пешек в расширенном центре. В этой партии нестабильная структура разрушается белыми без промедления.

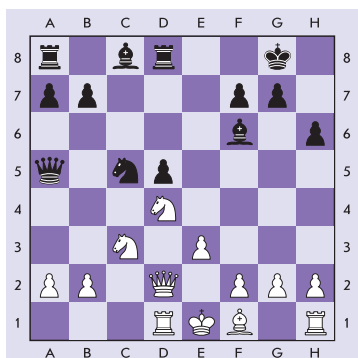


Рис. 1.19

10. dc Фa5 11. cd К:c5 12. Фd2 Лd8
13. Kd4 ed (рис. 1.19)

Получилась новая, более распространённая центральная структура с изолированной пешкой. Центр становится устойчивее.

14. Ce2 Фb6 15. О-О Ke4 16. Фc2 К:c3 17. Ф:c3 Ce6
18. Фc2 Лac8 19. Фb1 Лc7 20. Лd2 Лdc8 (рис. 1.20)
21. К:e6! fe

Получилась структура **подвижного центра с изолированной пешечной парой**. Несмотря на численный пешечный перевес чёрных в центре, позиция белых имеет больше преимуществ. Уязвима не только пешка e6, но и защищённая пешка d5 — ввиду стандартной лобовой атаки e3-e4. Динамические возможности чёрных в центре крайне ограничены.

22. Cg4 Лc4 23. h3 Фc6 24. Фd3 Кph8 25. Лfd1 a5
26. b3 Лc3 27. Фе2 Лf8 28. Ch5

Белые стремятся перебросить слона на более перспективную диагональ b1-h7.

28. ...b5 29. Cg6 Cd8 30. Cd3 b4
31. Фg4 Фе8 (рис. 1.21)
32. e4

Состоялся стандартный подрыв. Непродолжительное время напряжение в центре сохраняется.

32. ...Cg5 33. Лc2 Л:c2
34. C:c2 Фc6 35. Фе2 Фc5
36. Лf1 Фc3 37. ed ed
38. Cb1 Фd2 39. Фе5

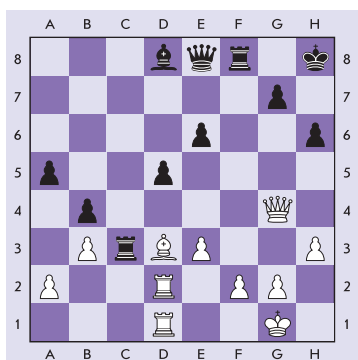


Рис. 1.21