

УДК 373.167.1:741
ББК 85.1я72
Л75

УСЛОВНЫЕ ОБОЗНАЧЕНИЯ

-  — учебная работа;
-  — наблюдение, эксперимент;
-  — алгоритм работы;
-  — основы изобразительной грамоты;
-  — использование информационных технологий;
-  — классические образцы;
-  — синтез искусств;
-  — личность художника, творца.

Ломов, С. П.

Л75 Искусство : Изобразительное искусство. 8 кл. : учебник / С. П. Ломов, С. Е. Игнатъев, М. В. Кармазина. — 6-е изд., стереотип. — М. : Дрофа, 2019. — 126, [2] с. : ил. — (Российский учебник).

ISBN 978-5-358-21297-8

Учебник соответствует ФГОС ООО, рекомендован Министерством образования и науки Российской Федерации, включён в Федеральный перечень.

В комплексе с учебником издаются электронная форма учебника, рабочая программа, рабочая тетрадь и методическое пособие. Бесплатный доступ к рабочей программе можно получить на сайте rosuchebnik.ru.

Предлагаемый комплекс учебников для 5—9 классов разработан в системе научно-педагогической школы академика В. С. Кузина и обеспечивает преемственность обучения в начальной и основной школе. Комплекс учебников В. С. Кузина, Э. И. Кубышкиной «Изобразительное искусство» для 1—4 классов создан на основе традиций отечественного художественного образования.

УДК 373.167.1:741
ББК 85.1я72

ISBN 978-5-358-21297-8

© ООО «ДРОФА», 2014
© ООО «ДРОФА», 2015, с изменениями



Рисунок



Графика

Перед гравюрой и вообще перед графикой часто стоит задача при помощи линий дать плоскость или поверхность. Причём дать её возможно убедительнее — не как модель, не как чертёж, а как образ.

В. А. Фаворский

Особенности графики

Подумайте, с какими произведениями графики, кроме рисунков и гравюр, представляющих самостоятельные произведения искусства, вы сталкиваетесь постоянно в повседневной жизни.

Познакомьтесь с художественными особенностями графики.

Графика (от греч. «графо» — пишу, черчу, рисую) — это вид изобразительного искусства, включающий рисунок и печатные художественные произведения, основывающиеся на искусстве рисунка, но обладающие собственными изобразительными средствами и выразительными возможностями.

Первоначально термин «графика» употреблялся лишь применительно к письму и каллиграфии. Только в конце XIX — начале XX в. графика стала рассматриваться как искусство, в основе которого лежит линия, контраст чёрного и белого.

Белым является сама бумага, а чёрным — карандаш, уголь или любой другой «сухой» красящий материал чёрного цвета. Новое значение термин «графика» получил в связи с бурным развитием промышленной полиграфии. Чёткие, контрастные рисунки стали украшать книги и журналы. В дальнейшем понимание термина расширилось. Это произошло в связи с тем, что кроме контурной линии художники в графике начали использовать штрих и пятно. Благодаря сочетанию этих средств появилась возможность передачи тональных нюансов.

Основными изобразительными средствами графики являются контурная линия, штрих, пятно, тон, фон бумаги.



В. Фаворский.
Иллюстрация
к книге
Н. Кончаловской
«Наша древняя
столица»
Рисунок пером

Наиболее общий отличительный признак графики заключается в особенном отношении к фону бумаги, который участвует в воссоздании пространства наряду с другими изобразительными средствами (ил., с. 6).

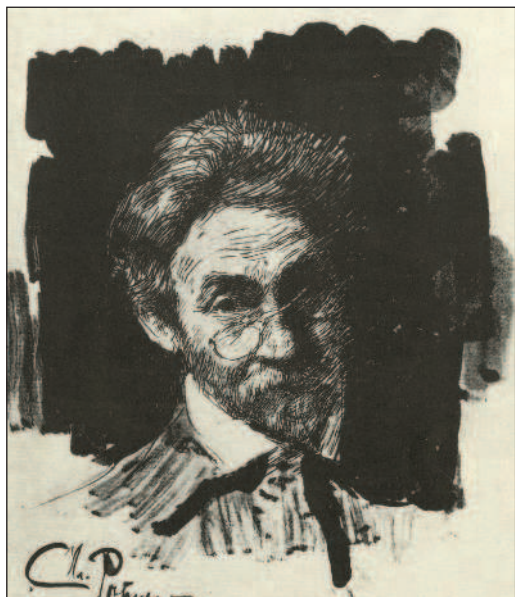
Советский график В. А. Фаворский называл это «воздухом белого листа». Фон бумаги, подсвечивая рисунок снизу, пробиваясь сквозь штриховку, создаёт эффект мерцания. Изображение становится живым, тёплым, колеблющимся в воздухе. Линии и тоновые пятна, постепенно растворяясь в белом фоне бумаги как в тумане, уходят в глубину пространства с потрясающей реальностью.

Варианты использования основных изобразительных средств графики и вариации их сочетания открывают перед художником большие возможности для творчества. С помощью этих средств можно передавать внутренние и внешние характеристики окружающего нас мира, своё отношение к нему, отвлечённые понятия.

Графике могут быть свойственны как тщательность объёмно-пространственного решения, интерес к повествованию, обстоятельное штудирование натуры (ил., с. 5), выявление структуры и фактуры предмета, так и беглое впечатление,



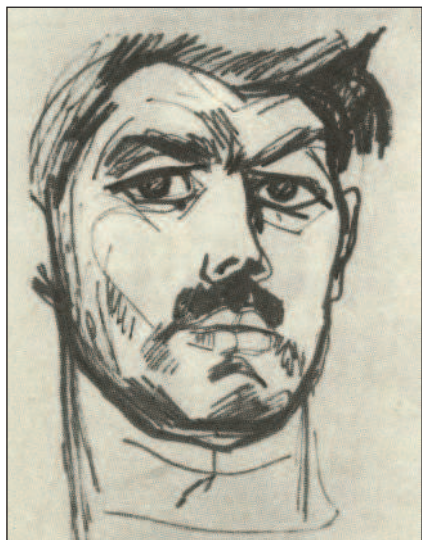
П. Дюмустье. Портрет
Этьена Дюмустье



И. Репин. Автопортрет

условное обозначение предмета, намёк, обращение к воображению зрителя.

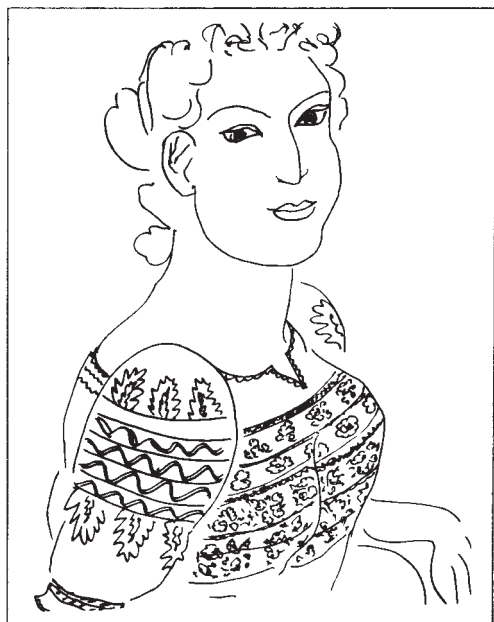
Графические работы могут носить вспомогательный и самостоятельный характер. Наброски и зарисовки с натуры (ил., с. 7, 8), в которых художники фиксируют свои жизненные наблюдения, эскизы замыслов будущих картин носят



Т. Салахов. Набросок к картине «Монтажник»



З. Серебрякова. Автопортрет



А. Матисс. Женский портрет



М. Соколов. Мужской портрет.
Бумага, угольный карандаш



И. Репин. Крестный ход в Курской губернии. Фрагмент



И. Репин. Этуд. Карандаш

вспомогательный характер. Тщательно проработанные рисунки — законченные *станковые произведения* — носят самостоятельный характер.

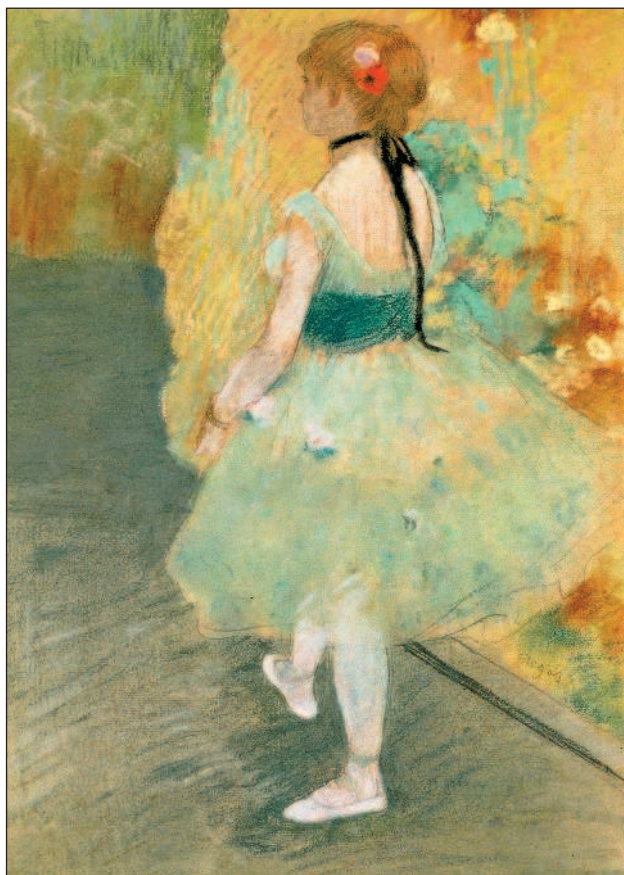
В графике и завершённые композиции, и натурные наброски, зарисовки и эскизы, которые позволяют проследить процесс рождения и развития художественного замысла будущего произведения, имеют самостоятельную художественную ценность.

Графическое изображение не обладает такой полнотой возможностей в создании пространственной иллюзии реального мира, как живопись. Мир графики условен, графика не исключает применение цвета, но при этом лишена цветового разнообразия, ограничена в изобразительных средствах. Эти особенности графики не являются её недостатком. Наоборот, именно ограниченные, скупые изобразительные средства и их концентрация в одном отдельно взятом произведении способствуют созданию ёмких образов (ил., с. 9).

Именно лаконичность изобразительного языка графики, быстрота выполнения, доступность материально-технических и изобразительных средств послужили её массовому распространению.

Научитесь использовать в работах различные графические средства.

Выполните наброски фигуры человека: линейные, силуэтные; светотеневые, сочетая линию с пятном.



**Э. Дега. Танцовщица
в зелёном.**
Бумага, пастель



Н. Жуков. Утро.
Бумага, карандаш



Д. Шмаринов.
Наташа Ростова.
Иллюстрация к роману
Л. Толстого
«Война и мир»

Ответьте на вопросы

1. Назовите основные изобразительные средства графики.
2. Выясните, какие произведения называются станковыми.
3. Какие из представленных работ являются набросками, какие — зарисовками, какие — эскизами, какие из них являются станковыми произведениями?

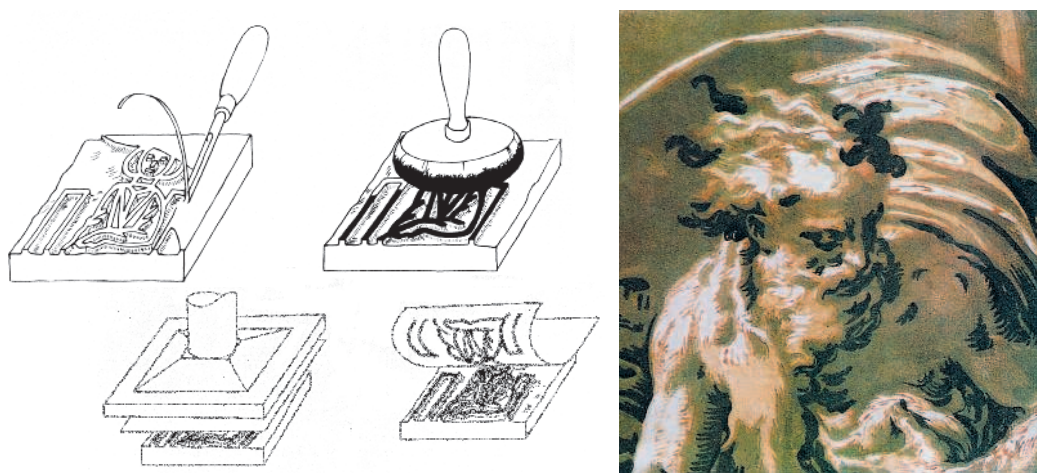
Найдите информацию

Узнайте историю возникновения плаката как искусства графики. Раскройте его общественно-политическую роль, приведите примеры произведений плакатного жанра разных исторических периодов.

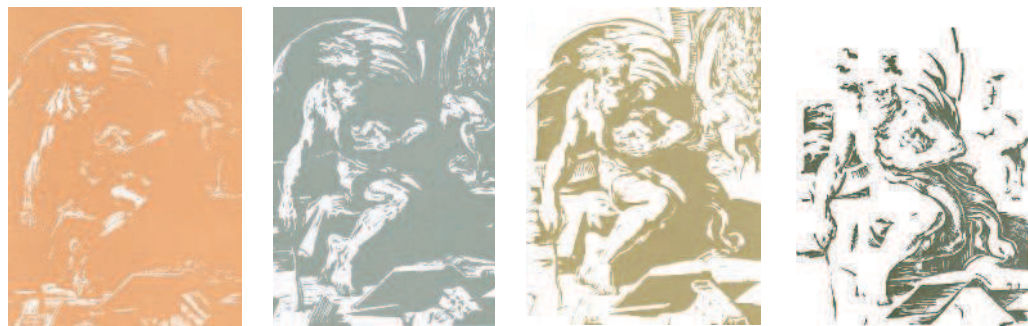
Виды печатной графики

Вспомните, с какими видами графики вы познакомились в 5 классе.

Познакомьтесь с видами печатной графики.



Изготовление выпуклой гравюры на дереве



Уго да Карпи. Диоген (по Пармиджанино)
Раскладка на отдельные краски. Ксилографическая копия



Неизвестный мастер. Блудный сын.
Ксилография

Одним из видов графики является гравюра. *Гравюра* — это оттиск на бумаге или другом материале с пластины, на которую нанесён рисунок. Её особенностью является тиражность, возможность получения большого числа равноценных по качеству оттисков.

В зависимости от того, какие части доски покрываются краской при печати, различаются выпуклая и углублённая гравюра. В *выпуклой гравюре* все свободные от рисунка участки доски с помощью ножей, стамесок, долот или резцов углубляются на 2—5 мм. Рисунок возвышается над фоном, образуя рельеф с плоской поверхностью. Краска накладывается тампоном или накатывается ва-

ликом, после чего к доске вручную или прессом равномерно прикладывается бумага, на которую переходит изображение.

К выпуклой гравюре относится гравюра на дереве — *ксилография* (ил., с. 11, 15, 17) и на линолеуме — *линогравюра* (ил., с. 17), а также применявшаяся ранее *рельефная гравюра на металле*. В Европе первые ксилографии религиозного содержания появились на рубеже XIV—XV вв. Затем в этой технике стали исполняться сатирические и аллегорические листы, азбуки,

А. Дюрер. Мадонна с Младенцем и обезьянкой. *Резцовая гравюра на меди*





Рембрандт. Три креста. *Офорт*

календари. Около 1430 г. появились первые блочные книги, иллюстрированные гравюрами на дереве. Линогравюра возникла только в начале XX в.

Специфические качества обрезной ксилографии и линогравюры заключаются в лаконизме художественного языка, декоративно-обобщённом стиле рисунка, в котором основную выразительную роль играют силуэт и гладкое красочное пятно (в линогравюре), резкие контрасты чёрного и белого.

В *углублённой гравюре* рисунок наносится механическими или химическими средствами, например протравливанием кислотой, углубляется в металлической пластине из меди, латуни, цинка, железа, стали. Краска набивается тампонами в углубления, и доска, покрытая влажной бумагой, прокатывается между валами печатного станка.

К углублённой гравюре относится *резцовая гравюра* — прорезание штихелем линий в поверхности металла. Первые примеры резцовой гравюры — листы с изображением Бого-



Монтенья. Погребение. Резец и сухая игла

матери, святых, евангельских сцен. Для техники резцовой гравюры характерна строгая ритмика линий, образующая параллельные ряды или косую сетку; чёткие штрихи точно очерчивают и моделируют объёмную форму, а их частота и насыщенность передают светотеневые градации (ил., с. 17).

Офорт также относится к углублённой гравюре (ил., с. 12). Эта техника заключается в процарапывании рисунка гравировальной иглой в покрывающем доску кислотоупорном лаке с последующим травлением доски. Для офорта характерны живописность и эмоциональность манеры, свобода штриха, тонкость светотени. Свободная живописная игра линий в офорте позволяет выразить движение, тонкие световоздушные и эмоциональные нюансы.

Ещё одна техника углублённой гравюры «*сухая игла*» — процарапывание рисунка иглой прямо



П. Пикассо. Аква tinta

М. Добужинский.
Львиный мост
Литография



на доске (металлической пластине) (ил., с. 13). Характерной чертой таких гравюр является бархатистость штрихов и благодаря этому эффекту приближённость к рисунку. Данная техника известна с конца XV в. и часто является дополнением к технике офорта. В качестве самостоятельной разновидности она стала использоваться только с XIX в.

Не менее интересная техника углублённой гравюры — *акватинта* (ил., с. 13). Богатство тональных оттенков достигается в гравюре акватинтой — протравливанием доски сквозь поры прилипшего к ней смолистого порошка. Эта техника используется как дополнительная к офорту и очень редко как самостоятельный вид гравюры.

Специфический вид тиражной графики — *литография*, это способ плоской печати, при котором оттиски получаются переносом краски под давлением с плоской печатной формы непосредственно на бумагу (ил., с. 14, 17). Печатной формой в литографии служит гладкая или зернистая поверхность камня, на которую наносится изображение жирной тушью