

УДК 373.167.1:94  
ББК 63.3я72  
С37

Условные знаки:



— личностные качества;



— метапредметные результаты.

**Симонова, Е. В.**  
С37 История России. Конец XVII—XVIII век. 8 класс : рабочая тетрадь к учебнику И. Л. Андреева, Л. М. Ляшенко, И. В. Амосовой и др. / Е. В. Симонова, В. А. Клоков. — 3-е изд., стереотип. — М. : Дрофа, 2019. — 93, [3] с. : ил., карт. — (Российский учебник).

ISBN 978-5-358-21333-3

Рабочая тетрадь входит в состав УМК по истории России И. Л. Андреева, Л. М. Ляшенко, И. В. Амосовой и др., полностью соответствует ФГОС основного общего образования, историко-культурному стандарту, а также содержанию и структуре учебника для 8 класса. Тетрадь адаптирована для тренинга учащихся к ОГЭ и ЕГЭ и содержит тесты, кроссворды, задания к контурным картам, иллюстрациям, фрагментам из исторических источников и сочинений историков и др.; может быть использована для закрепления знаний учащихся на уроке, во время итогового повторения и при выполнении домашних заданий.

УДК 373.167.1:94  
ББК 63.3я72



# РОЖДЕНИЕ РОССИЙСКОЙ ИМПЕРИИ

## § 1

### Предпосылки и начало преобразований

1. Выберите продолжение фразы.

1) Два царя были возведены на российский престол	А) в 1682 г. Б) в 1687 г. В) в 1689 г.
2) Царевну Софью поддерживали	А) Ф. Шакловитый и В. Голицын Б) Н. Зотов и Ф. Тиммерман В) Ф. Ромодановский и Ф. Апраксин
3) Азов стал российским городом	А) в 1687 г. Б) в 1696 г. В) в 1698 г.
4) Из потешных войск были созданы полки	А) Измайловский и Московский Б) Преображенский и Семёновский В) Трицкий и Петропавловский
5) В 1697 г.	А) Пётр I начал заграничную поездку в Европу Б) произошёл Стрелецкий бунт В) царевну Софью заточили в монастырь

<b>1</b>	<b>2</b>	<b>3</b>	<b>4</b>	<b>5</b>

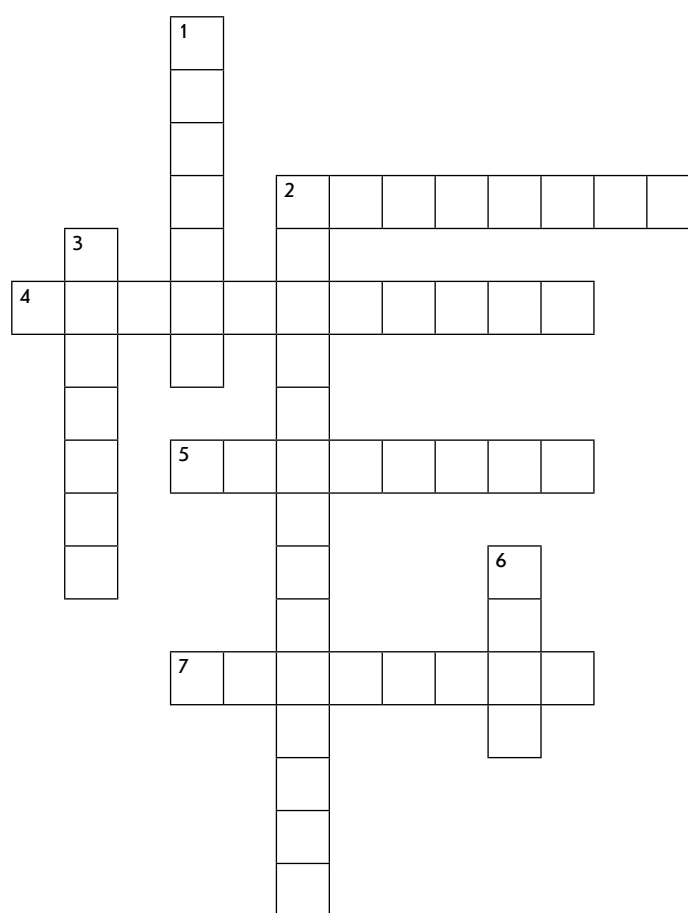
2. Соотнесите термины и определения.



ТЕРМИНЫ	ОПРЕДЕЛЕНИЯ
1) фортификация	А) временное осуществление полномочий главы государства при малолетстве, болезни или отсутствии монарха
2) фаворит	Б) область военно-инженерного искусства, наука о способах создания искусственных

ТЕРМИНЫ	ОПРЕДЕЛЕНИЯ	
	укрытий и препятствий для защиты войск или населения во время военных действий	
3) регент	В) любимец высокопоставленного лица, получающий выгоды от его покровительства	
<b>1</b>	<b>2</b>	<b>3</b>

### 3. Решите кроссворд.



**По горизонтали:** **2.** Название озера, где юный Пётр овладевал приёмами судовождения. **4.** Царевну Софью заточили в ... монастырь. **5.** Участники бунтов 1682 и 1689 гг. **7.** Фаворит Петра I.

**По вертикали:** **1.** В 1697 г. из Москвы выехало ... посольство. **2.** Название села, где Пётр постигал военные науки. **3.** Фаворит царевны Софьи. **6.** Город, который Пётр I завоевал в 1696 г.

**4.** Укажите последовательность городов, которые посетил Пётр I во время Великого посольства.

- 1) Амстердам
- 2) Рига

- 3) Лондон
- 4) Вена

--	--	--	--

5. Используя дополнительные источники, составьте рассказ от имени очевидца по сюжету, изображённому на картине В. И. Сурикова «Утро стрелецкой казни».

л

---



---



---



---



---



---

## § 2—3 Северная война

1. Выберите продолжение фразы.

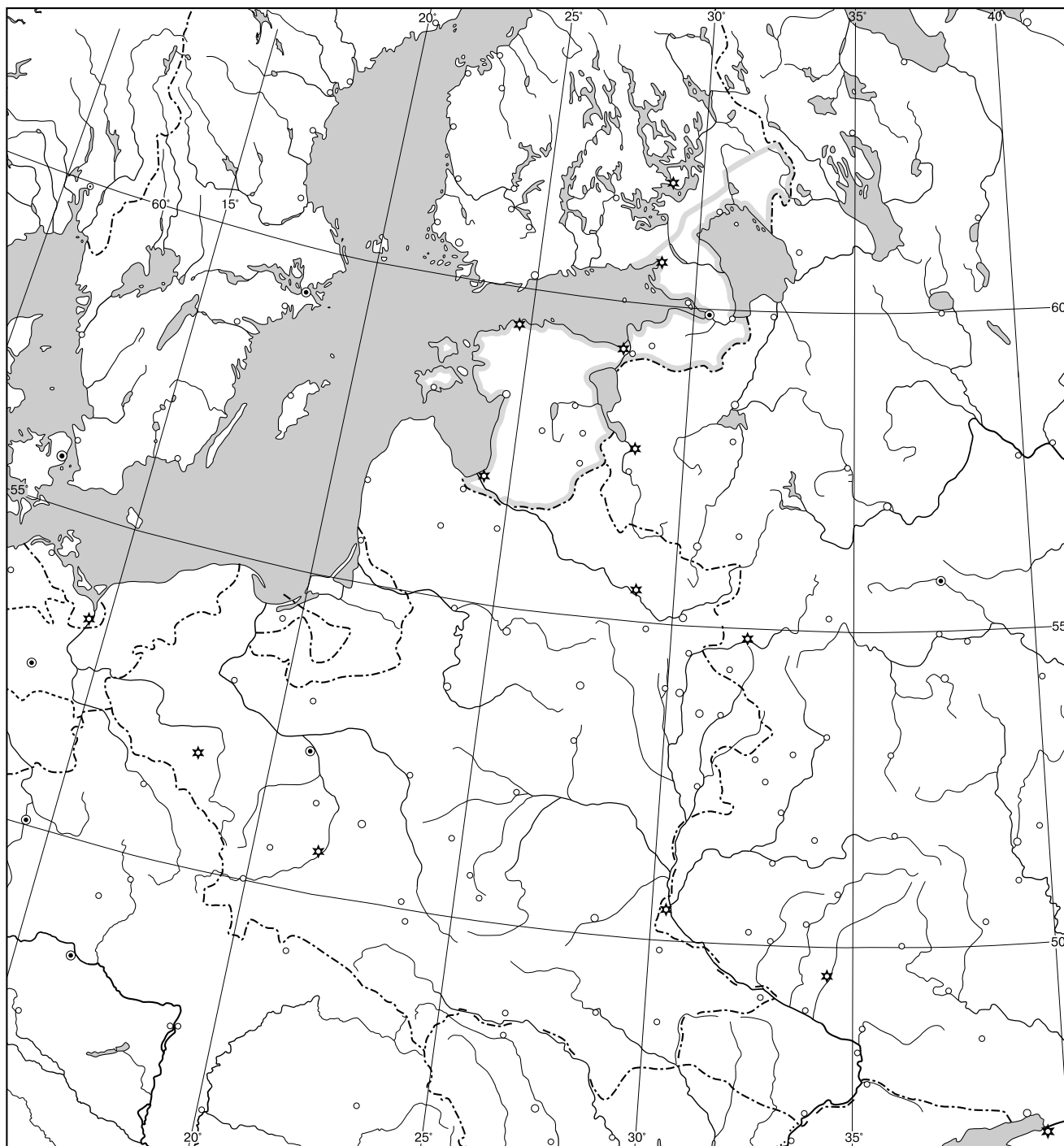
1) Россия перестала выплачивать дань Турции	А) в 1697 г. Б) в 1700 г. В) в 1705 г.
2) В 1700 г. Россия начала войну	А) с Персией Б) с Турцией В) со Швецией
3) Поражение в Северной войне русская армия потерпела	А) под Нарвой Б) под Нотебургом В) у деревни Лесная
4) Союзниками России в Северной войне были	А) Саксония и Дания Б) Польша и Пруссия В) Франция и Австрия
5) Первая государственная награда России, введённая Петром I, —	А) орден Святого апостола Андрея Первозванного Б) медаль «За отвагу» В) орден Святого равноапостольного князя Владимира

<b>1</b>	<b>2</b>	<b>3</b>	<b>4</b>	<b>5</b>

## 2. Работа с контурной картой.



### Внешняя политика России при Петре I



1. Обозначьте чёрной линией государственные границы к концу XVII в. Подпишите названия государств и их столиц.
2. Покажите красными пунктирными стрелками походы русских войск в 1695 и 1696 гг. Укажите название крепости, которая в итоге была завоёвана русскими.
3. Покажите сплошными стрелками действия сухопутных войск и флота в ходе Северной войны: красными — русских, жёлтыми —

польских, синими — шведских. Обозначьте места и даты не менее пяти важных сражений.

4. Обозначьте действия русской армии во время Прутского похода коричневым цветом, турецкой — зелёным.

5. Обозначьте жёлтым цветом территорию, отошедшую к России по Ништадтскому миру. Подпишите на этой территории не менее пяти городов и укажите название моря, которое омывает её берега.

### 3. Соотнесите имя военачальника и события из его жизни.



ВОЕНАЧАЛЬНИКИ	СОБЫТИЯ
1) Б. П. Шереметев	А) командовал поместной конницей и участвовал в несчастном для русских Нарвском сражении; стал четвёртым кавалером высшего ордена Российского государства — ордена Святого апостола Андрея Первозванного за первую победу в Северной войне при Эрестфере
2) П. Гордон	Б) участник Азовских походов; в 1698 г. под формальным начальством боярина А. С. Шеина разгромил мятежных стрельцов под Новоиерусалимским монастырём
3) Ф. М. Апраксин	В) один из создателей русского военного флота; губернатор Азова; под его командованием была одержана победа в морском сражении у мыса Гангут
4) Ф. Лефорт	Г) участник Азовских походов, адмирал; в 1697—1698 гг. официально возглавлял Великое посольство
5) Я. В. Брюс	Д) участник Крымских и Азовских походов; член Великого посольства; один из организаторов русской артиллерии; участник Полтавской битвы и сражения при деревне Лесная

1	2	3	4	5

**4. Расположите события в хронологической последовательности.**

---

- 1) Полтавская битва
- 2) сражение у острова Гренгам
- 3) Гангутское сражение
- 4) Прутский поход
- 5) сражение при деревне Лесная
- 6) Персидский поход
- 7) Нарвская битва
- 8) введение рекрутской повинности
- 9) начало строительства Санкт-Петербурга

--	--	--	--	--	--	--	--	--

**5. Отметьте меры Петра I, обеспечившие укрепление армии и флота.**

---

- введение Новоторгового устава
- введение рекрутской повинности
- строительство металлургических заводов
- создание полков нового строя
- введение налога на бороды
- увеличение налога на соль

**6. Прочитайте стихотворные строки Р. Гамзатова, посвящённые внешней политике Петра I. Ответьте на вопросы.**

---

И на Кавказ ты прорубил окно,  
Чтобы могла держава не без прока  
И Запад наблюдать, и заодно  
Распознавать намеренья Востока.

*(Пер. Я. Козловского)*

- В результате какого похода Петром I было «прорублено окно на Восток»?

---

- Когда состоялся этот поход?

---

- Какие территории вошли в состав Российской империи?

---

---

## § 4—5 Обновлённая Россия

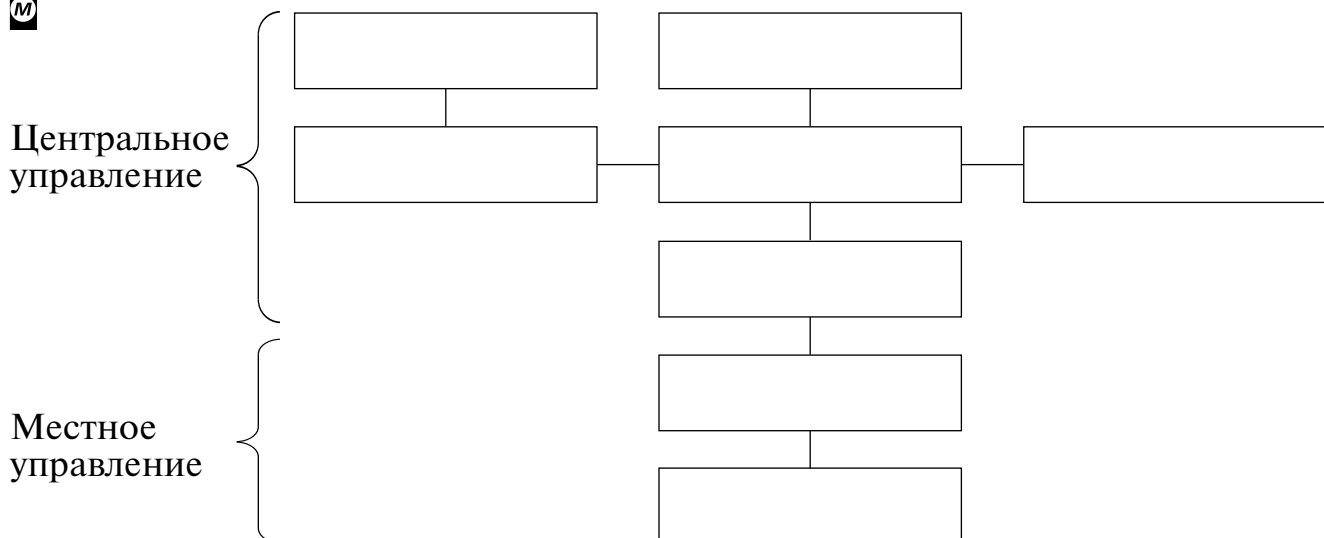
### 1. Соотнесите события и даты.



СОБЫТИЯ	ДАТЫ
1) учреждение Правительствующего сената	А) 1719 г.
2) издание Указа о единонаследии	Б) 1708 г.
3) ликвидация приказов и учреждение коллегий	В) 1714 г.
4) разделение России на губернии	Г) 1722 г.
5) издание Табели о рангах	Д) 1718—1721 гг.
6) принятие Военного устава	Е) 1721 г.
7) перенесение столицы из Москвы в Санкт-Петербург	Ж) 1713 г.
8) принятие Петром I императорского титула	З) 1716 г.
9) издание Таможенного тарифа	И) 1711 г.
10) разделение губерний на провинции	К) 1724 г.

1	2	3	4	5	6	7	8	9	10

### 2. Заполните схему «Высшие органы власти и управления в первой четверти XVIII в.», используя термины: *Синод, император, губернатор, генерал-прокурор, коллегии, Сенат, воевода, обер-прокурор.*





**3.** Отметьте, о какой государственной должности Пётр I писал, что «оный чин есть око наше и сердце всего государства», а историк Н. И. Павленко — как о промысле, который «давал возможность хорошо зарабатывать, и никакая беда не подстерегала его, даже если он явно клеветал, шантажировал свои жертвы, занимался вымогательством».

- генерал-прокурор  
 коллежский асессор  
 воевода

**4.** Дайте определение понятия «регулярное государство» и перечислите реформы Петра I, направленные на создание регулярного государства.

---



---



---



---



---



---



---

**5.** Соотнесите названия органов государственной власти, учреждённых Петром I, и круг дел, которыми они ведали.



ОРГАНЫ ГОСУДАРСТВЕННОЙ ВЛАСТИ	КРУГ ДЕЛ
1) Камер-коллегия	А) контроль за сбором и расходованием казённых средств
2) Вотчинная коллегия	Б) организация деятельности Русской православной церкви
3) Военная коллегия	В) доходы государства
4) Коммерц-коллегия	Г) дворянское землевладение
5) Святейший синод	Д) расходы государства
6) Адмиралтейств-коллегия	Е) исполнение законов
7) Главный магистрат	Ж) горное ведомство
8) Коллегия иностранных дел	З) сыск государственных преступников

Окончание табл.

ОРГАНЫ ГОСУДАРСТВЕННОЙ ВЛАСТИ	КРУГ ДЕЛ
9) Юстиц-коллегия	И) городское управление
10) Ревизион-коллегия	К) торговля
11) Штатс-контор-коллегия	Л) промышленность
12) Преображенский приказ	М) флот
13) Мануфактур-коллегия	Н) сухопутная армия
14) Берг-коллегия	О) установление и развитие международных контактов

1	2	3	4	5	6	7	8	9	10	11	12	13	14

6. Выберите продолжение фразы.

1) Одна из характерных черт абсолютизма —	А) самостоятельность местных органов власти Б) увеличение налогов В) сильный и разветвлённый бюрократический аппарат
2) Все чиновники были разделены на 14 разрядов и, начиная с 8-го разряда, могли получить потомственное дворянство в соответствии	А) с Указом о единонаследии Б) с Табелью о рангах В) с Указом о наследии престола
3) Выборы патриарха были запрещены	А) в 1700 г. Б) в 1711 г. В) в 1714 г.
4) Подушная перепись была начата в России	А) в 1679 г. Б) в 1706 г. В) в 1718 г.
5) В 1718 г. правительство	А) объявило о создании магистратов Б) передало Невьянский завод Н. А. Демидову В) ввело Таможенный тариф

1	2	3	4	5