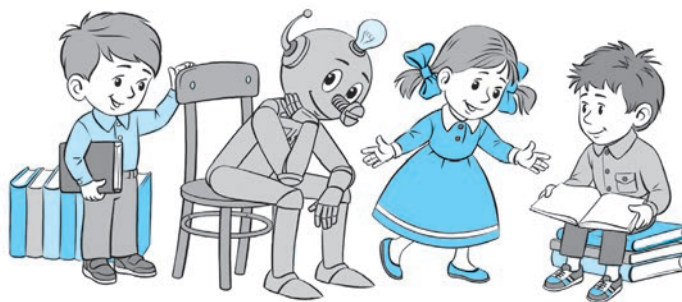


Почему не годится такая проверка?



Петин папа диктовал, а ребята записывали такую пословицу:

Слово не воробей, вылетит — не поймаешь.

Они пропустили орфограммы и стали думать, как проверить первую из них.

— Я нашёл проверку, — сказал Петя. — Нужно писать **А**, потому что есть сильная позиция: **словá**.

— Слова-то слова, — проворчал Сам Самыч. — Да что-то мне кажется, что эта проверка не годится.

— Почему? — удивился Петя. — Здесь же сильная позиция! Вот и нужно писать **А**.

— А я хорошо помню, что в конце этого слова пишется **О**, — возражал робот.

— Давайте в словаре посмотрим, — предложила Маша.

Конечно, в словаре слово было напечатано с буквой **О**.

— Как же так? — Не мог успокоиться Петя. — В сильной позиции буква **А**, а в словаре пишут **О**. Так не может быть!

— Тут, наверно, какой-то секрет, которого мы не знаем, — предположил Алёша.

— Опять секрет! — рассердился Петя. — Никаких секретов больше нет! Просто в словаре ошибка. Могли же ошибиться те, кто печатал словарь?

— Конечно, могли и ошибиться, — согласился Сам Самыч. — Только это надо узнать поточнее. Вдруг не все орфограммы можно проверять по сильной позиции?

— А может, для разных орфограмм сильную позицию нужно искать по-разному? — добавил Алёша.

— Что ж, — сказала Маша. — Давайте в этом разбираться.

§ 6. Какие орфограммы можно проверить, изменяя слово?

Основные задания

Задание 1 Ребята писали высказывания.

У д_тэй м_чй. _нй г_няли их по п_лю.

Стали проверять орфограмму в слове **м_чй**.

— Проверять нужно словом **меч**, — сказал Петя. — В этом изменении у гласного звука сильная позиция.

— Нет, проверять нужно словом **мяч**, — возразила Маша. — Здесь тоже гласный звук в сильной позиции.

Кто же прав? Петя или Маша? Почему?

Выполните упражнения 224–225.



Задание 2 Почему не годится

Петина проверка для орфограммы в слове **слово**? Ведь он нашёл сильную позицию гласного звука в изменении того же самого слова: **слова́**.

Чтобы ответить на этот вопрос, нужно знать важную тайну русских слов.

Оказывается, слово, как и любой предмет (стул, стол, машина), состоит из разных **частей**. И у каждой части есть своя особая **работа**. Но у стола, например, его части можно увидеть: вот ножки, вот крышка, вот ящик. А как найти части в слове?

Вот самое простое слово: **кукла**. Подумайте, о чём оно вам сообщило. Подумали?

Верно, это слово сообщает о кукле, об игрушке. А ещё о чём? Не догадываетесь?

Тогда подумайте, одинаковы ли сообщения у этого слова и такого его изменения: **куклы**.

Конечно, неодинаковы: первое изменение слова сообщает, что кукла **одна**, а второе — что их **много**. А как вы об этом узнали?

Выходит, что буквы **А** и **Ы** в изменениях этого слова — это не просто буквы, а **части**, которые выполняют очень важную работу: сообщают о количестве предметов. Покажем это так:

кукла → одна

куклы → много

Итак, вы нашли в слове **кукла** особую часть, которая рассказывает о количестве предметов. Но, может быть, такая часть

есть только в этом слове? Проверьте, есть ли она в словах **гора**, **окно**. Как вы будете это делать?



Часть, которая сообщает о количестве предметов, изменяется при изменении слова по числу. Такая изменяющаяся часть слова называется **окончанием**.

Не можете ли вы объяснить, на что указывает это название?

Выполните упражнения 226–252.

Задание 3 Если отбросить окончание слова, останется ещё одна его часть. Зачем она нужна? Какая у неё работа?

Прочитайте высказывание, в котором от двух названий предметов оставлены только их окончания:

У Миши есть ...и и ...и.

Понятно ли, что именно есть у Миши? А что же всё-таки понятно из этого высказывания?

Прочитайте то же высказывание, в котором пропущены только окончания тех же слов:

У Миши есть рыбк... и птичк... .