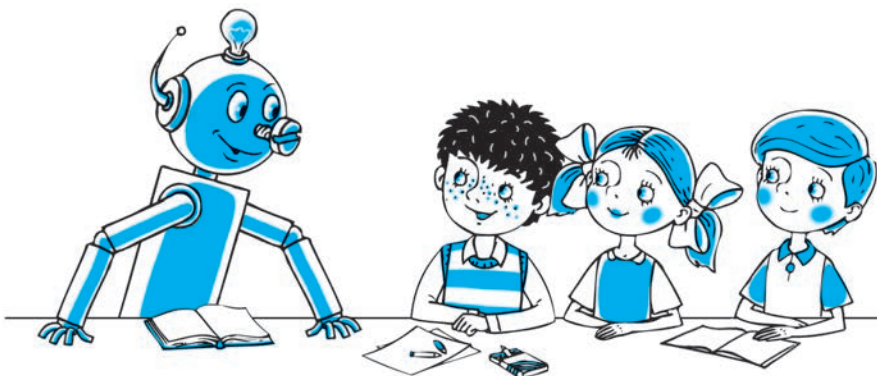


Орфограмма-нарушитель



Вечером ребята, как обычно, затеяли игру, а Сам Самыч читал газету. Вдруг он отложил её в сторону, о чём-то подумал и с возмущением сказал:

— Неужели нельзя газету печатать без ошибок?!

Все обернулись к роботу.

— А какая там ошибка? — поинтересовался Петя.

— Вот, смотрите, что тут написано: **Зима в этом году в центральной России будет холодная.** Видите, как напечатано слово **в России.**

— По-моему, правильно, — пожал плечами Петя. — С двумя буквами **С.**

— А окончание какое?

Петя задумался, а потом согласился:

— В самом деле, ошибка. Выходит, не один я ошибаюсь, когда пишу, — добавил он. — В газете тоже делают ошибки.

— Что ж, — вмешался в разговор Петин папа. — Ошибиться может каждый, это беда не

велика. Только на этот раз в газете никакой ошибки нет. Всё в ней написано правильно.

— Как правильно? — удивились близнецы. — А как же закон письма?

— А вот закон письма в окончании этого слова буква нарушает.

— Разве буквы могут нарушать закон письма? — поинтересовался робот.

— Иногда могут, — подтвердил Петин папа.

— А как же тогда писать? — растерялась Маша. — Проверишь орфограмму по сильной позиции, а вдруг она нарушает закон письма?

— Я думаю, что раз есть орфограммы-нарушители, их нужно знать. А то всё время ошибаться будем, — сказал Алёша.

— Что ж, это правильно, — согласился с ним Петин папа. — Нарушителей закона нужно хорошо знать. Вот и попробуйте разобраться, какие орфограммы нарушают закон письма и по каким правилам они пишутся.

§ 4. В каких падежных окончаниях буквы нарушают закон письма?

Основные задания

Задание 1

Почему Сам Самыч решил, что в окончании слова **в России** по закону письма нужно писать другую букву? Что обозначается буквами по закону письма — звуки или фонемы? Проверьте, какая фонема в окончании слова **в России**? Какой буквой её обозначают по закону письма? Чему же соответствует буква **И** в окончании слова **в России** — фонеме или звуку?

Может быть, и в других падежных окончаниях этого слова буквы нарушают закон письма? Проверьте это, подставив в словосочетания **наша Россия, из нашей России, к нашей России, нашу Россию, нашей Россией, о нашей России** вместо слова **Россия** слово **земля**. В каких окончаниях слова **Россия** вы обнаружили нарушение закона письма? Какая буква должна писаться в них по закону письма? А какая пишется на самом деле? Нарушают ли закон письма буквы в остальных падежных окончаниях этого слова?

Но, может быть, слово **Россия** — какое-то исключение? Проверьте, соответствуют ли закону

письма буквы в падежных окончаниях таких слов: **служить в армии, учиться в гимназии.**

А нет ли ещё каких-нибудь слов, в падежных окончаниях которых буквы нарушают закон письма? Чтобы ответить на этот вопрос, подумайте, что общего между словами **Россия, армия, гимназия.**

Запишите эти слова звуками, выделите в них окончания и основы. Нет ли какого-нибудь сходства между их основами? В чём оно состоит?

Если вы решили, что основы этих слов похожи друг на друга тем, что они оканчиваются звуком [й'], то сравните их с основой слова **аллея**, окончания которого пишутся по закону письма. Но, может быть, основы слов, в окончаниях которых нарушается закон письма, чем-то отличаются от основы слова **аллея**? Чем же?



Основы слов, в окончаниях которых нарушается закон письма, оканчиваются сочетанием звуков [ий'].

К какому роду относятся слова **Россия, армия, гимназия**? Нет ли слов мужского и среднего рода с такой же особенностью основы?

Запишите звуками основы слов **санаторий** и **здание**. Есть ли в основах этих слов та же особенность, что и в основе слова **Россия**? Проверьте, нарушается ли закон письма в окончаниях этих слов в таких словосочетаниях: отдых в **санатории**, ремонт в **здании**. Какая фонема в окончаниях этих слов? Какой буквой обозначается фонема <э> по закону письма? А какая буква написана на самом деле?

Нарушается ли закон письма в других падежных окончаниях этих слов: уехал **из санатория**, остался очень доволен **санаторием**, вышел **из здания**, вошёл **в здание**?

В каких же словах, называющих предметы, в падежных окончаниях при обозначении фонемы <э> вместо буквы **Е**, которую нужно писать по закону письма, пишется буква **И**?

Подумайте, нельзя ли узнать такие слова не по конечным звукам основы, а по тому, как они пишутся в именительном падеже единственного числа.



В падежных окончаниях слов на **-ий**, **-ия**, **-ие** при обозначении фонемы <э> вместо буквы **Е** пишется буква **И**.

Выполните упражнения 166–178.

Задание 2

Среди окончаний в названиях предметов оказались такие, в которых буква **И** пишется не по закону русского письма, а вопреки ему. Нет ли таких же нарушителей закона письма среди окончаний в названиях признаков?

Определите, в какой части слов пропущены буквы в таком высказывании:

Рядом со стар_й елью рос стар_й дуб.

Одинаковые или разные фонемы в окончаниях слов **со старо_й елью** и **стар_й дуб**? Какой буквой должна быть обозначена эта фонема